

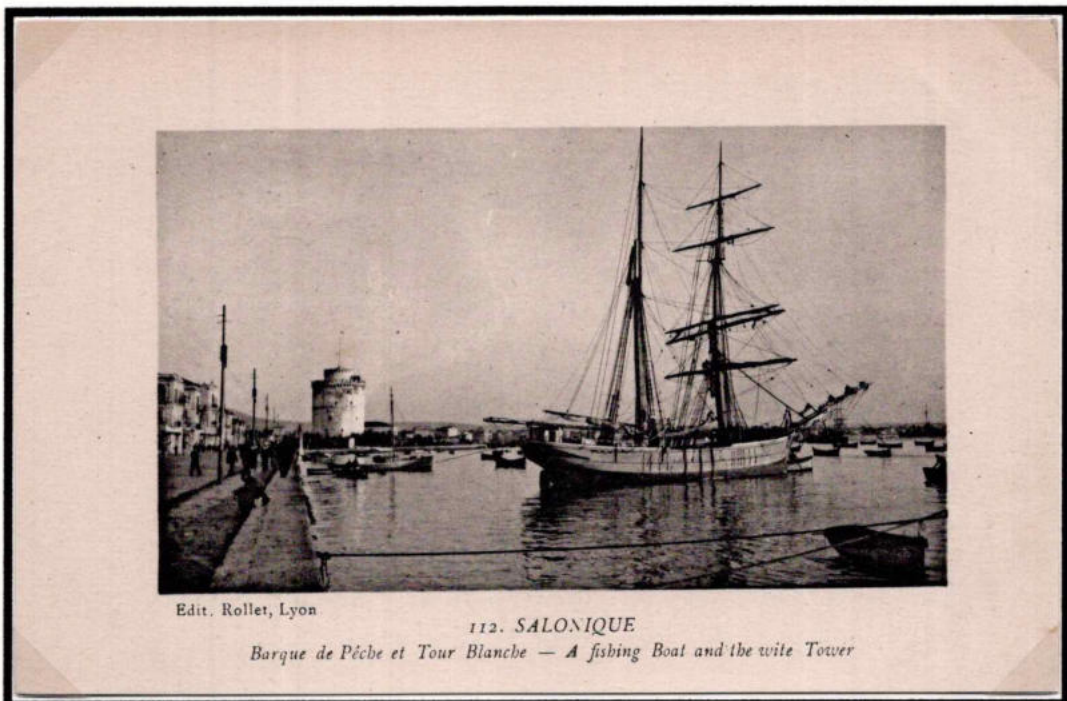
Η ΘΕΣΣΑΛΟΝΙΚΗ ΜΕΣΑ ΑΠΟ ΤΑ ΚΛΙΣΕ ΤΟΥ ΓΑΛΛΟΥ ΕΚΔΟΤΗ ROLLET

Η Θεσσαλονίκη στα 1915, τρία μόλις χρόνια μετά την απελευθέρωσή της, ήταν μια πολυεθνική πόλη με περισσότερους από 150.000 κατοίκους διαφόρων εθνοτήτων. Ήταν η κύρια πόλη των Βαλκανίων, ένα σημαντικό πολιτικό, στρατιωτικό, εμπορικό και οικονομικό κέντρο. Στον πληθυσμό αυτό θα πρέπει να προσθέσουμε τα στρατεύματα της "Στρατιάς της Ανατολής" που έφθασαν τους 500.000 άνδρες. Ο Α΄ Παγκόσμιος πόλεμος και η μεγάλη συγκέντρωση στρατιωτών στην περιοχή οδήγησαν σε μια έκρηξη στη χρήση των εικονογραφημένων ταχυδρομικών δελταρίων. Πάνω από διακόσιοι έλληνες και ευρωπαίοι εκδότες και τυπογράφοι, εκδώσανε περισσότερα από 5.000 διαφορετικά κλισέ εικονογραφημένων ταχυδρομικών δελταρίων για την πόλη της Θεσσαλονίκης. Ένας από αυτούς, ήταν και ο εκδοτικός οίκος Rollet.

Ο εκδοτικός οίκος Rollet της Λυών υπήρξε ένας από τους σημαντικότερους εκδότες δελταρίων της Θεσσαλονίκης και της ευρύτερης περιοχής. Η πλειοψηφία των κλισέ του, τα οποία δεν χρησιμοποιήθηκαν από άλλους εκδότες, προέρχονται από πρωτότυπες φωτογραφίες της περιόδου 1915 έως τα μέσα του 1917, εκτός λίγων εξαιρέσεων που χρησιμοποιήθηκαν παλαιότερες του 19^{ου} αιώνα. Όλα είναι ασπρόμαυρα, εκτός λίγων εξαιρέσεων, έχουν διαστάσεις 9 x 14 εκ. και οι λεζάντες τους είναι γραμμένες σε γαλλική και αγγλική γλώσσα. Έχουν ενιαία αρίθμηση από το 1 έως το 330. Για την εκτύπωσή τους χρησιμοποιήθηκαν τα εξής τρία τυπογραφεία: «Guionie et Cie» της Τουλούζης, «B & G» της Λυών και «Levy Fils et Cie» του Παρισιού. Οι εκδόσεις του μπορούν να χωρισθούν σε τρεις σειρές:

- Η πρώτη σειρά έχει ένα κλισέ σε κάθε δελτάριο με μεγάλα λευκά περιθώρια στο γύρω μέρος του. Η σειρά αυτή όπως και η επόμενη έχει τυπωθεί σε ασπρόμαυρο χρώμα ή σε αποχρώσεις του σέπια.
- Η δεύτερη σειρά έχει δύο μικρά κλισέ σε κάθε δελτάριο με μεγάλα λευκά περιθώρια στο γύρω μέρος τους. Τα κλισέ είμαι τα ίδια με της πρώτης σειράς και η επιλογή τους είναι εντελώς τυχαία με αποτέλεσμα το ίδιο κλισέ να εμφανίζεται και σε διαφορετικό ζευγάρι.
- Η τρίτη σειρά διαφέρει από τις προηγούμενες στο ότι δεν έχει στο γύρω μέρος της λευκά περιθώρια. Τα κλισέ που χρησιμοποιήθηκαν είναι από φωτογραφίες του αρμενικής καταγωγής, Θεσσαλονικιού φωτογράφου Paul Zepdji που το όνομά του αναγράφεται στο εμπρός μέρος των δελταρίων. Τα θέματα της σειράς αυτής είναι και από άλλες περιοχές της Μακεδονίας. Η σειρά αυτή έχει τυπωθεί σε δύο τύπους χρώματος: ασπρόμαυρο και σέπια.

Στο έκθεμα αυτό παρουσιάζονται απόψεις, μνημεία και γεγονότα σχετικά με την πόλη της Θεσσαλονίκης, μέσα από εικονογραφημένα δελτάρια του γάλλου εκδότη Rollet.



Edit. Rollet, Lyon

112. SALONIQUE

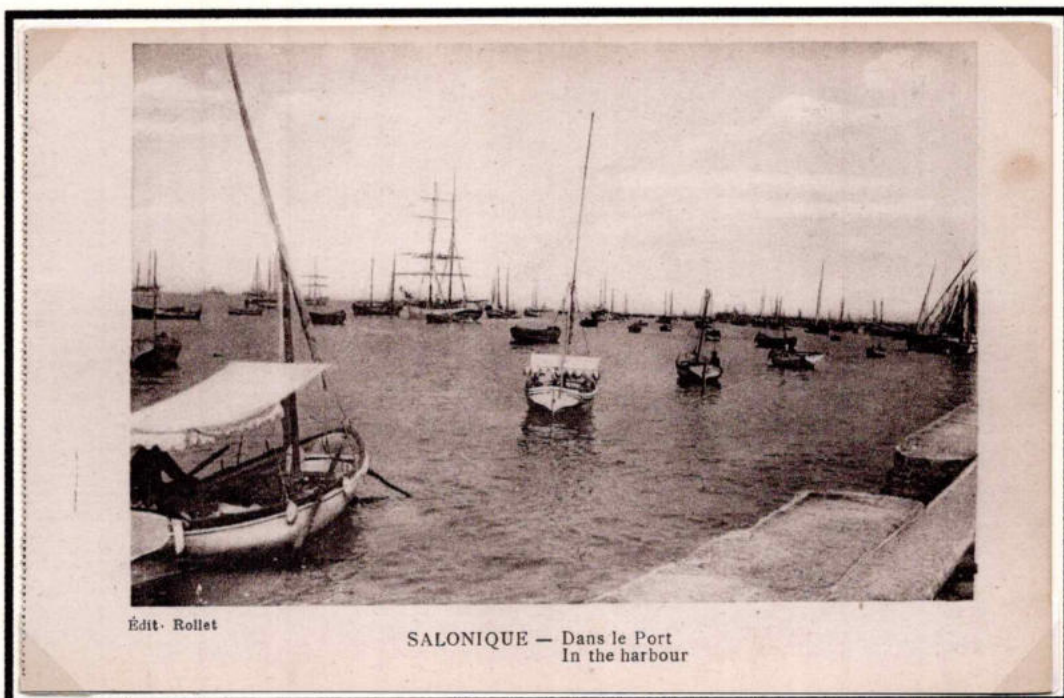
Barque de Pêche et Tour Blanche — A fishing Boat and the white Tower



Edit. Rollet, Lyon

222. SALONIQUE

Le Soir sur le Golfe — Evening on the Bay



Edit. Rollet

SALONIQUE — Dans le Port
In the harbour

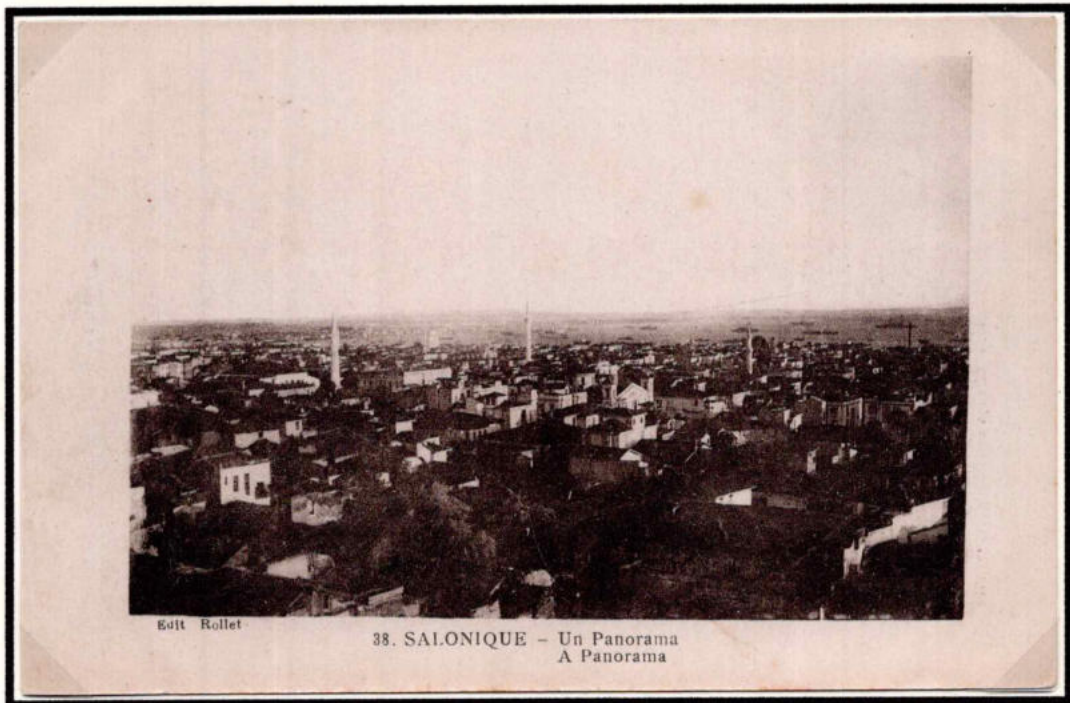
Ο Θερμαϊκός κόλπος από την παραλία της Θεσσαλονίκης.



Edit. Rollet, Lyon

205. SALONIQUE
Les Quais — The Quais

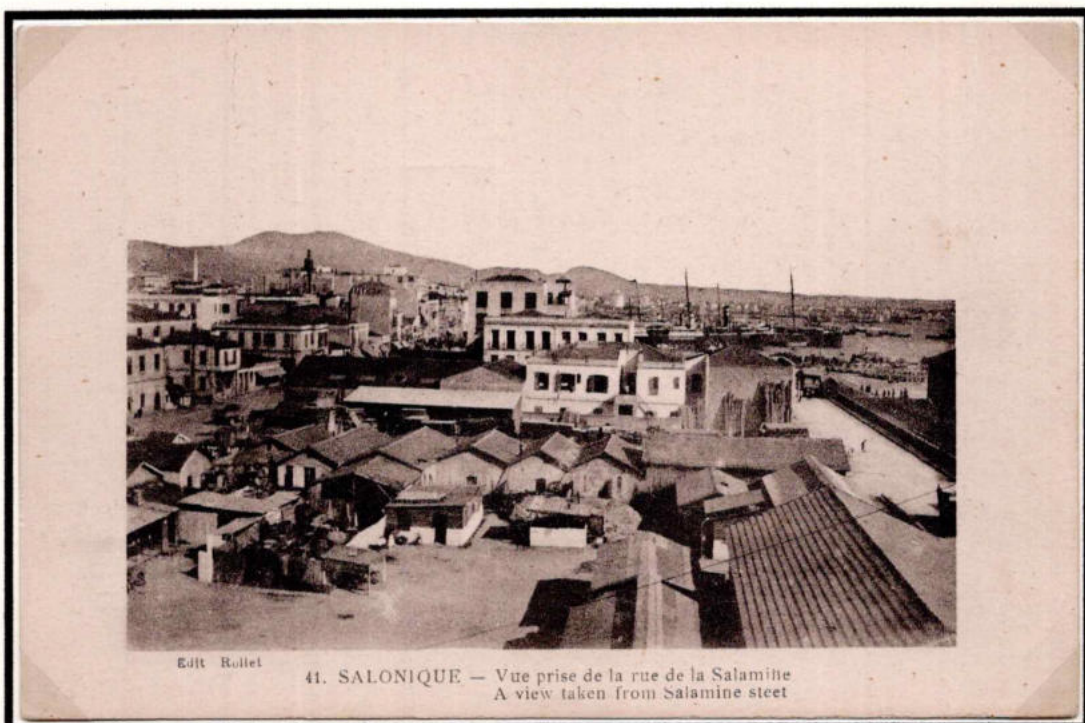
Άποψη της πόλης από τη θάλασσα.



Edit Rollet

38. SALONIQUE — Un Panorama
A Panorama

Άποψη της πόλης προς τη θάλασσα.



Edit. Rollet

41. SALONIQUE — Vue prise de la rue de la Salamite
A view taken from Salamite street

Άποψη του ανατολικού τμήματος της πόλης και του λιμανιού από την οδό Σαλαμίνας.



Edit. Rollet, Lyon

106. SALONIQUE

Vue prise du Q. G. A.-A. — A view taken of Q. G. A.-A.

Άποψη του βορείου τμήματος της πόλης από το λιμάνι.



Edit. Rollet, Lyon

34. SALONIQUE

Les Fortifications et la Citadelle — The Fortification and Citadel

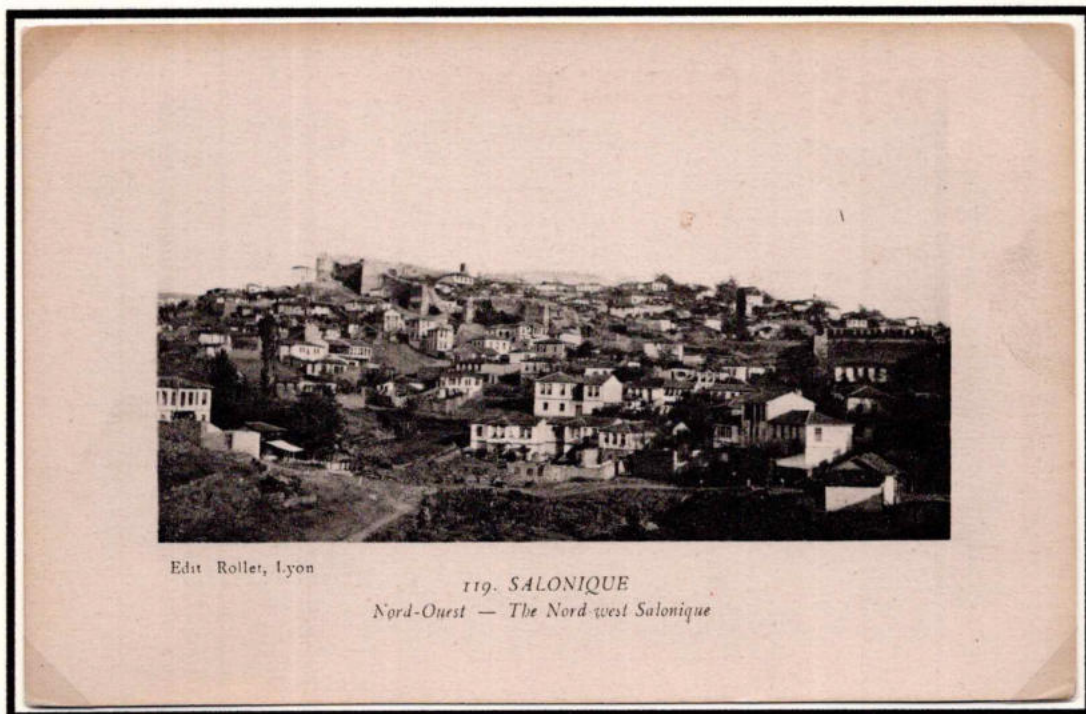


Edit. Rollet, Lyon

326. SALONIQUE

Abreuvoir Intérieur de la Citadelle — Horse-Pond interior of the Citadel

Η Θεσσαλονίκη περιβαλλόταν γύρω-γύρω από τείχη. Το μεγαλύτερο μέρος τους χτίστηκε στα τέλη του 4^{ου} αιώνα την εποχή του αυτοκράτορα Θεοδοσίου Α'. Πολλές φορές επισκευάσθηκαν στη μακρόχρονη πορεία της βυζαντινής αυτοκρατορίας. Το αρχικό τους μήκος ήταν 8.000 μ. ενώ σήμερα έμειναν κάπου 3.500 μ. Το ύψος τους κυμαίνεται περί τα 12 μ.



Edit Rollet, Lyon

119. SALONIQUE
Nord-Ouest — The Nord-west Salonique

Βορειοδυτική άποψη της πόλης.



*Dimanche 30 7^{ème} 1917
Amicitia et bon souvenir.
Chouans*

Edit Rollet, Lyon

122. SALONIQUE
Côté Ouest — The west Salonique

Το δυτικό τμήμα της πόλης έξω από τα τείχη.



Edit. Rollet, Lyon

45. SALONIQUE
Les Fortifications — The Fortifications

Ο Πύργος του Τριγωνίου βρίσκεται στο ΒΑ άκρο του τείχους και κτίστηκε το 15^ο αιώνα επί τουρκοκρατίας με βενετσιάνους τεχνίτες.



Salonica. — The White Tower in 1890. Zepjii, Photographs. Rollet, Editeur, Lyon

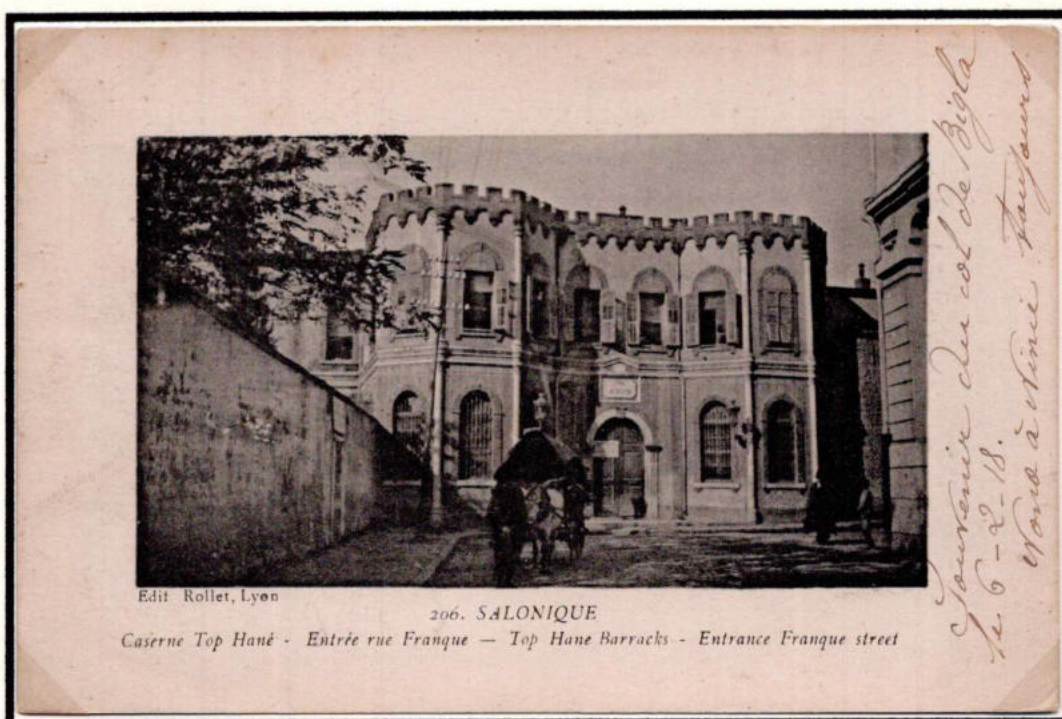
Ο Λευκός Πύργος βρίσκεται στο ΝΑ άκρο του τείχους. Κτίστηκε το 1535 επί τουρκοκρατίας με βενετσιάνους τεχνίτες. Είχε πολυγωνικό περίβολο με τέσσερις οκταγωνικούς πυργίσκους. Μέχρι τα τέλη του 19^{ου} αιώνα χρησιμοποιούταν ως φυλακή και ονομαζόταν πύργος του αίματος, γιατί εκεί έσφαζαν τους καταδικασμένους σε θάνατο. Τη νέα του ονομασία την πήρε το 1890. Το επόμενο έτος γκρεμίστηκε το πολύγωνικό προτείχισμά του.



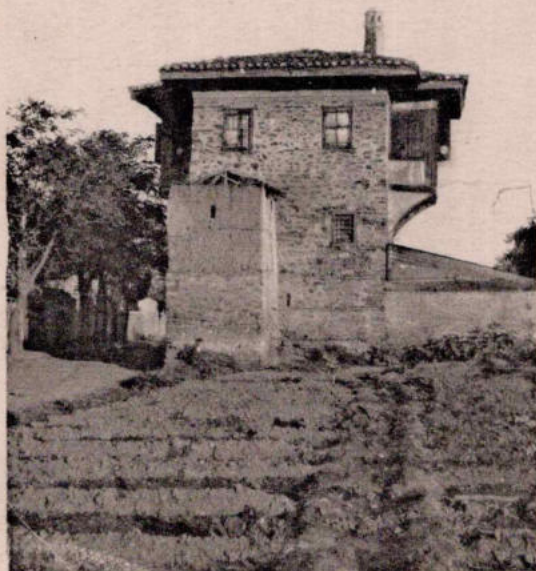
Η Ακρόπολη, το ψηλότερο μέρος της πόλης, βρίσκεται στο ΒΑ τμήμα της Θεσσαλονίκης και έχει σχήμα τριγωνικό. Ήταν οχυρωμένη με ισχυρό τείχος και ισχυρότατους πύργους.



Στο βόρειο εσωτερικό άκρο της Ακρόπολης υπάρχει ισχυρό φρούριο με επτά πύργους καλούμενο Επταπύργιο το οποίο είχε τον έλεγχο των γύρω υψωμάτων. Το 1431 κατασκευάστηκε ο μεσαιός πύργος του Επταπυργίου. Τα τελευταία χρόνια της τουρκοκρατίας είχε μετατραπεί σε φυλακές.



Το τουρκικό Φρούριο του Πυροβολικού (Τοπ Χανέ) βρισκόταν στην περιοχή των σημερινών δικαστηρίων της πόλης.



Edit. Rollet, Lyon

317. SALONIQUE

Betchinar - La Maison sinistre - Betchinar - The inauspicious house



Visé Paris n° 3033 81 SALONIQUE. — Port de Betchinar.
Salonica. — Betchinar harbour.

Rollet, Editeur, Lyon

Έξω από τα δυτικά τείχη, στην οδό 26^{ης} Οκτωβρίου, προς την πλευρά της παραλίας, υπήρχε ο Εθνικός Κήπος του Μπεχτσινάρ (=Πέντε Πλατανιών), γνωστός μετά την απελευθέρωση ως Κήπος των Πριγκίπων.



Edit. Rollet, Lyon

309. SALONIQUE

Marcbands d'Oranges, Rue Monastir — Orange seller, Monastir Street

Οδός Μοναστηρίου



Edit. Rollet, Lyon

20. SALONIQUE

Pont de la Rue 29 Octobre — The 29th October street bridge

Οδός 26^{ης} Οκτωβρίου. Η περιοχή του παλιού σιδηροδρομικού σταθμού.



Η αρχή της οδού Λαγκαδά.



Edit. Rollet, Lyon

232. SALONIQUE

Place du Bujuk Agatch — Bujuk place Agatch

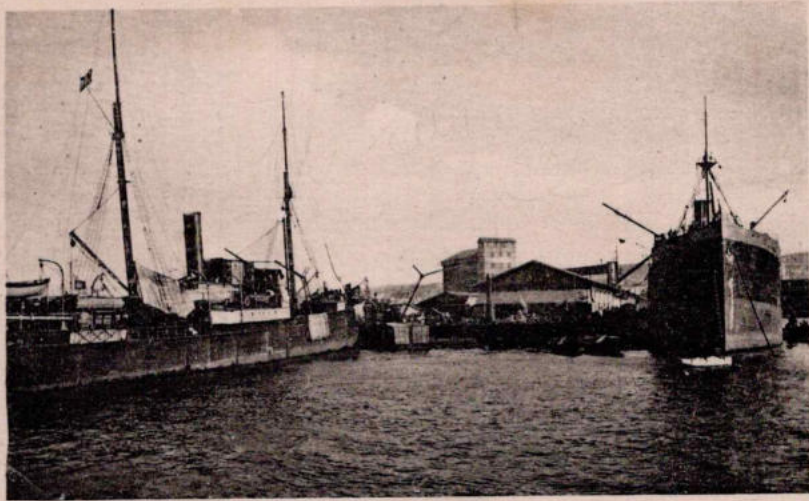


Edit. Rollet, Lyon

239. SALONIQUE

Rue et Fontaine de Mevlané — Street and Fountain of Mevlané

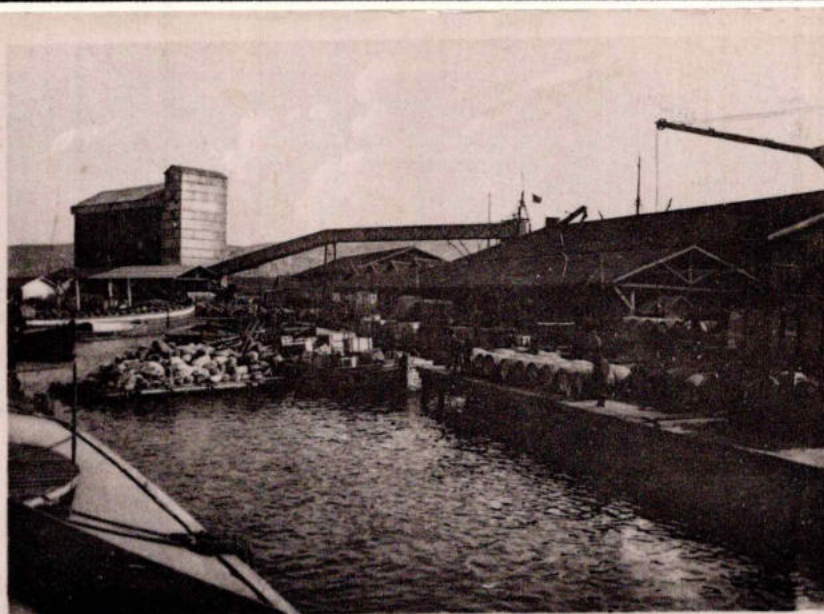
Συνοικίες στην άνω πόλη.



Edit. Rollet, Lyon

2. SALONIQUE

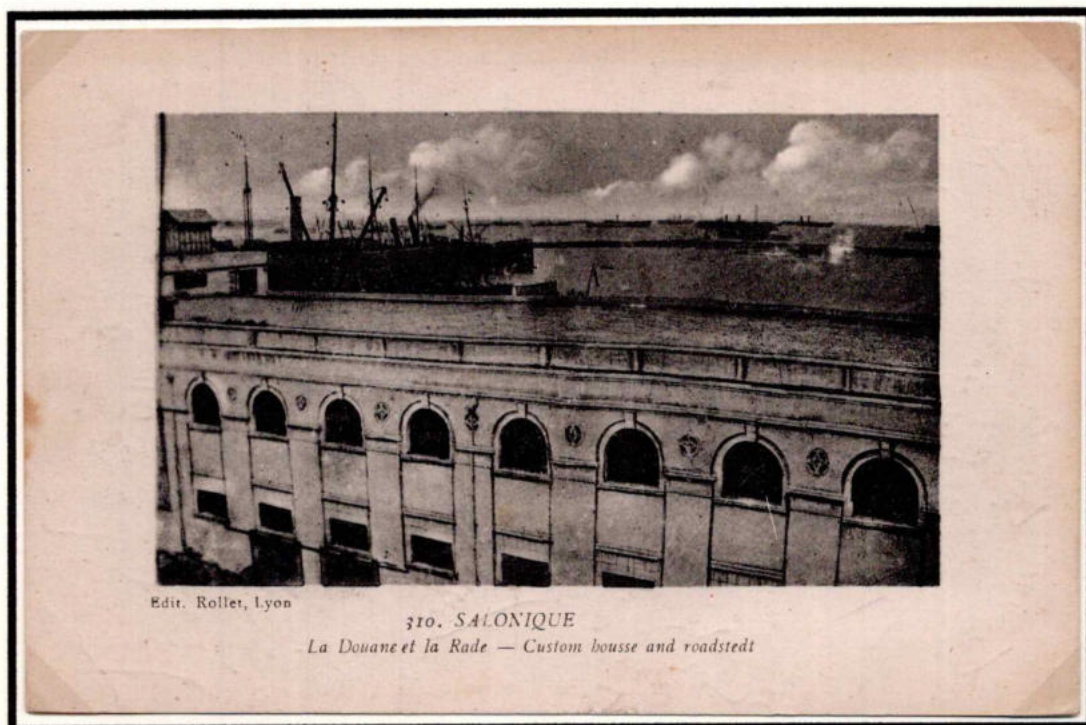
Un Coin du Port — A corner of the harbour



Edit. Rollet

3. SALONIQUE — Coin du Port
A corner of the harbour

Το λιμάνι της πόλης.



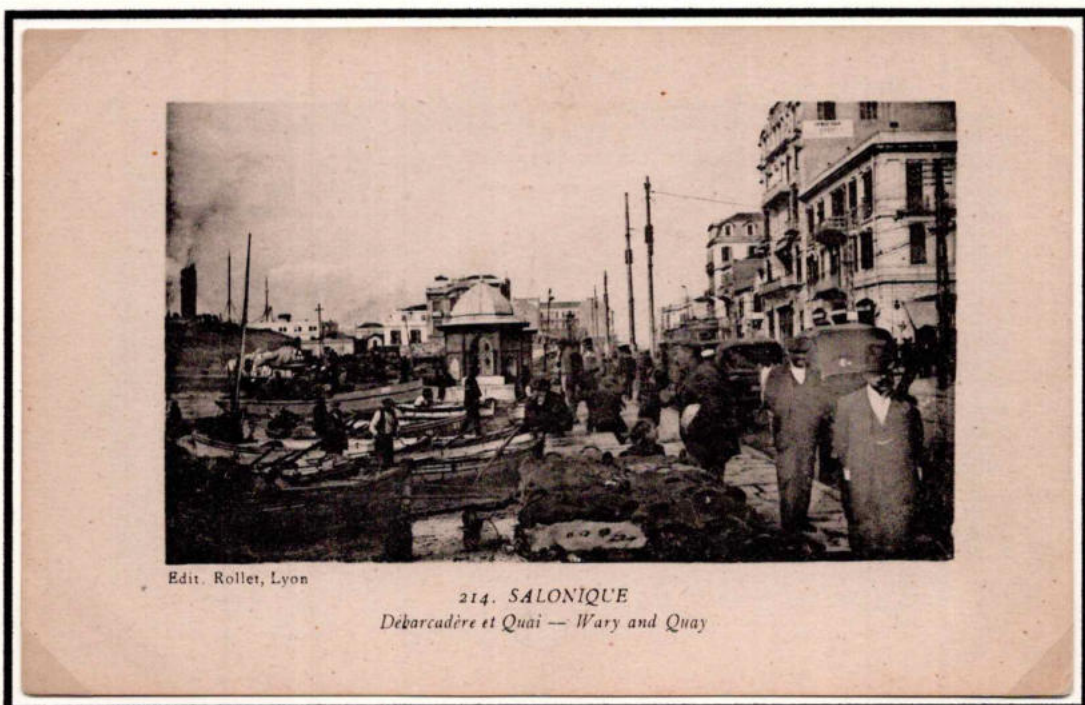
Το κτίριο του τελωνείου στο λιμάνι.



Στρατιωτικές εγκαταστάσεις στο λιμάνι.



Άποψη της παραλίας προς το Λευκό Πύργο (ανατολικά).



Άποψη της παραλίας προς το λιμάνι (δυτικά).



Edit. Rollet, Lyon

203. SALONIQUE
Place de la Liberté — Liberty Place



Edit. Rollet, Lyon

105. SALONIQUE
Place de la Liberté - Le Café de Cristal — Liberty Square Cristal café Salonique

Διασταύρωση των οδών Βενιζέλου και λεωφόρος Νίκης. Στη γωνία το Καφέ Κρυστάλ, το Ξενοδοχείο Μεγάλη Βρετανία και στο βάθος τα καταστήματα Στάιν.



Edit. Rollet, Lyon

307. SALONIQUE
Splendid Hôtel — Splendid Hôtel



Edit. Rollet, Lyon

211. SALONIQUE
Splendid Hôtel — Splendid Hôtel

Το Ξενοδοχείο Σπλέντιτ στη λεωφόρο Νίκης λειτούργησε το 1907 και κάηκε στη μεγάλη πυρκαγιά του 1917.



Edit. Rollet, Lyon

314. SALONIQUE

Théâtre de la Tour Blanche — Theater of the white Tower



Edit. Rollet, Lyon

221. SALONIQUE

Restaurant de la Tour Blanche — White Tower Restaurant

Στον προαύλιο χώρο του Λευκού Πύργου υπήρχε ο ομώνυμος κήπος του. Εκεί υπήρχαν εστιατόριο, καφενεία, θέατρο, αίθουσα συναυλιών και χώροι συγκεντρώσεων. Το συγκρότημα αυτό γνώρισε ημέρες δόξας για πολλά χρόνια, γιατί εκεί επικεντρωνόταν η καλλιτεχνική, πολιτιστική και κοσμική ζωή της πόλης. Κατεδαφίστηκε άδοξα το 1956.



Edit Rollet, Lyon

220. SALONIQUE
Place et Fontaine — Place and Fountain

Ο Κόκκινος Φούρνος στην αρχή της οδού Ολυμπιάδος. Από το σημείο αυτό ξεκίνησε η μεγάλη πυρκαγιά τον Αύγουστο του 1917, που κατέστρεψε το ιστορικό κέντρο της πόλης.



Visé Paris n° 3044 172 SALONIQUE. — Le Marché du Kapan.
Salonica — The Kapan market.

Zepdji, Photographe. Rollet, Editeur, Lyon

Από τα πρώτα χρόνια της τουρκοκρατίας, η αγορά αλεύρων, η γνωστή Υπ Καραν, αποτέλεσε έναν από τους σημαντικότερους εμπορικούς τόπους στη Θεσσαλονίκη (νότια της Εγνατίας, ανάμεσα στις σημερινές οδούς Αριστοτέλους και Βενιζέλου). Μόνο στην πλατεία αυτή, και υπό ειδικούς όρους, επιτρεπόταν η χονδρική και λιανική πώληση των αλεύρων, τουλάχιστον μέχρι τα μέσα του 19^{ου} αιώνα.



Το Διοικητήριο, έργο του ιταλού αρχιτέκτονα Βιταλιάνο Ποζέλλι, κτίσθηκε το 1891 και συγκέντρωσε όλες τις δημόσιες υπηρεσίες της εποχής, διοικητικές και δικαστικές. Το 1955 ανακαινίσθηκε και προστέθηκε ένας ακόμη όροφος. Σήμερα στεγάζει το Υπουργείο Μακεδονίας – Θράκης.



Edit. Rollet, Lyon

110. SALONIQUE

Palais siège du Gouvernement Venizelos — Palace of the Venizelos Gouvernement

Το εικονιζόμενο κτίριο ανεγέρθηκε γύρω στα 1890 ως τουρκικός στρατώνας και είναι έργο του Βιταλιάνο Ποζέλλι. Το 1912 περιήλθε στον ελληνικό στρατό και σήμερα στεγάζει το Γ' Σώματος Στρατού



Edit. Rollet, Lyon

10. SALONIQUE

Caserne des Cadets Avenue de la Révolution — The Cadets' Barracks Révolution avenue

Η Ανωτέρα Οθωμανική Δημόσια Προπαρασκευαστική Σχολή «Idadie» είναι έργο του Βιταλιάνο Ποζάλλι και κτίσθηκε το 1887 στο πάνω μέρος της λεωφόρου Χαμιντιέ. Μετά το 1912 χρησιμοποιήθηκε ως στρατιωτικό νοσοκομείο και από το 1927 παραχωρήθηκε στο Πανεπιστήμιο Θεσσαλονίκης.



Edit. Rollet, Lyon

276. SALONIQUE

Une Partie de Foot-Ball — Football Game

Το 1908 ιδρύθηκε στη Θεσσαλονίκη ο «Μακεδονικός Γυμναστικός Σύλλογος». Το 1910 μετονομάστηκε σε «Οθωμανικός Ελληνικός Γυμναστικός Σύλλογος Θεσσαλονίκης ο Ηρακλής» και τον Απρίλιο του 1913 σε «Ηρακλής». Ένα από τα αθλητικά τμήματα του συλλόγου ήταν και αυτό του ποδοσφαίρου. Στο δελτάριο αυτό έχουμε ποδοσφαιρικό αγώνα του Ηρακλή στο γήπεδό του, το οποίο βρισκόταν στο χώρο του σημερινού Πανεπιστημίου δίπλα στη Φιλοσοφική Σχολή. Δεξιά στο βάθος διακρίνεται το Δημοτικό Νοσοκομείο Άγιος Δημήτριος και τα τουρκικά νεκροταφεία.



Edit. Rollet, Lyon

224. SALONIQUE

Gare de Salonique-Ville — Station of Salonica-Town

Στις 18 Μαΐου 1888 η Θεσσαλονίκη συνδέθηκε σιδηροδρομικά μέσω του Βελγιάδου με την Ευρώπη, το 1890 με το Μοναστήρι και το 1896 με την Κωνσταντινούπολη. Στην πόλη υπήρχαν δυο σιδηροδρομικοί σταθμοί. Στο δελτάριο αυτό βλέπουμε τον σταθμό πόλης του ενωτικού σιδηροδρόμου Θεσσαλονίκης - Κωνσταντινούπολης, ο οποίος βρισκόταν στην περιοχή των σημερινών Δικαστηρίων.



Edit. Rollet, Lyon

113. SALONIQUE

Sculpture de l'Arc de Triomphe Alexandre rue Egnatia
Sculpture of the Arch Triumph Alexandre Egnatia street



Visé Paris n° 3035 - 6 SALONIQUE. — Arc de Triomphe rue Egnatia.
Salonica. — The Triumphal arch in Egnatia street.

Rollet, Editeur, Lyon

Η Αψίδα του Γαλερίου ή Καμάρα κατασκευάσθηκε τον 4^ο μ.Χ. αιώνα προς τιμή του Γαλερίου μετά από νικηφόρα εκστρατεία του εναντίον των Περσών. Αρχικά αποτελούταν από δυο παράλληλες αψίδες με τρία τόξα η κάθε μια, οι οποίες σχημάτιζαν στοά. Κάτω από τα κεντρικά τόξα περνούσε η Εγνατία οδός. Το μνημείο έπαθε πολλές καταστροφές και σώθηκαν μόνο τα δύο τόξα της μίας πλευράς. Οι κεντρικοί πεσσοί της φέρουν μαρμάρινα ανάγλυφα, που εικονίζουν μάχες των Ρωμαίων εναντίον των Περσών.



Edit. Rollet, Lyon

82. SALONIQUE

Eglise St-Georges — St-Georg's Church



Edit. Rollet, Lyon

23. SALONIQUE

Place de l'Eglise Prophète Elie — Propbet Elie's church square

Η Ροτόντα είναι ρωμαϊκό οικοδόμημα. Κατασκευάστηκε γύρω στο 300 μ.Χ. και ήταν μέρος του ανακτορικού συγκροτήματος του Γαλερίου (Ανάκτορα, Ιππόδρομος, Καμάρα). Τον 4^ο αιώνα μετατράπηκε σε χριστιανικό ναό και το 1591 σε τζαμί. Μετά την απελευθέρωση χρησιμοποιήθηκε για μικρό διάστημα σαν εκκλησία και σήμερα είναι το μήλο της έριδος μεταξύ της εκκλησίας και της αρχαιολογικής υπηρεσίας. Στον προαύλιο χώρο της σωζόταν μέχρι και μετά την απελευθέρωση μια βυζαντινή φιάλη.



Edit. Rollet, Lyon

53. SALONIQUE

Vieille Fontaine — An old fountain



Edit. Rollet, Lyon

71. SALONIQUE

Fontaine Constantin — Constantin Fountain

Το «Μνημείο του Hamit» (ή Σιντριβάνι), κατασκευάσθηκε το 1892, στη θέση που περίπου βρίσκεται σήμερα, στην ανατολική άκρη της Εγνατίας, τη σημερινή πλατεία Σιντριβανιού.



Κτισμένη τον 7^ο αιώνα η Αγία Σοφία, ήταν η Μητρόπολη της Θεσσαλονίκης, μέχρι που μετατράπηκε σε τζαμί το 16^ο αιώνα. Έπαθε μεγάλες ζημιές το 1890, εξ αιτίας πυρκαγιάς και επισκευάστηκε στο διάστημα 1908-1911, υπό την επίβλεψη του ιταλού αρχιτέκτονα Αρριγκόνι και του γάλλου αρχαιολόγου Λε Τουρνά, ο οποίος είχε αναλάβει και την αποκάλυψη των ψηφιδωτών. Μετά την απελευθέρωση λειτούργησε και πάλι ως εκκλησία.



Edit. Rollet, Lyon

83. SALONIQUE
Un Panorama — A Panorama

Ο ναός του Αγίου Δημητρίου κτίσθηκε στα μέσα του 5^{ου} αιώνα. Επί τουρκοκρατίας μετατράπηκε σε τζαμί. Το 1917 καταστράφηκε από την μεγάλη πυρκαγιά και αναστηλώθηκε το 1949.



244. SALONIQUE — Eglise Métropolitaine — Metropolitan Church
Edit Rollet, Lyon

Ο ναός του Αγίου Γρηγορίου Παλαμά, ο σημερινός μητροπολιτικός ναός της Θεσσαλονίκης, κτίσθηκε στο διάστημα 1891-1914 με σχέδια του Τσίλερ. Στον ίδιο χώρο προϋπήρχε ο ναός του Αγίου Δημητρίου, κτίσμα του 15^{ου} αιώνα, που καταστράφηκε στην πυρκαγιά του 1890 και ο οποίος ήταν ο μητροπολιτικός ναός της πόλης κατά την Τουρκοκρατία.



Edit. Rollet, Lyon

91. SALONIQUE

Eglise des 12 Apôtres — The 12 Apostles Church

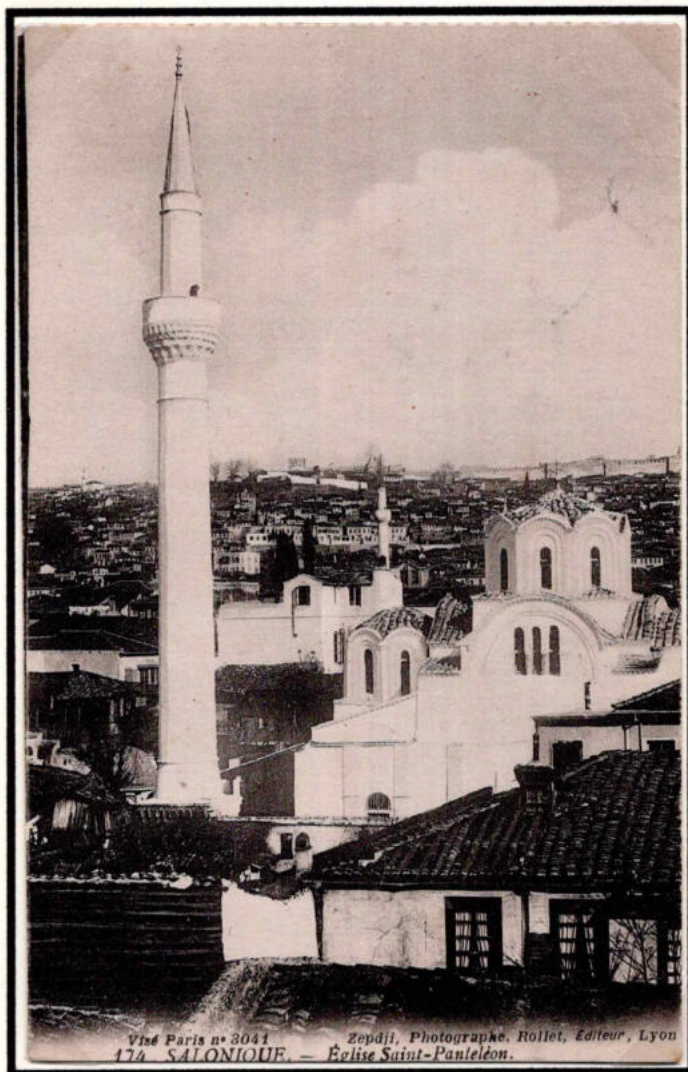


Edit. Rollet, Lyon

25. SALONIQUE

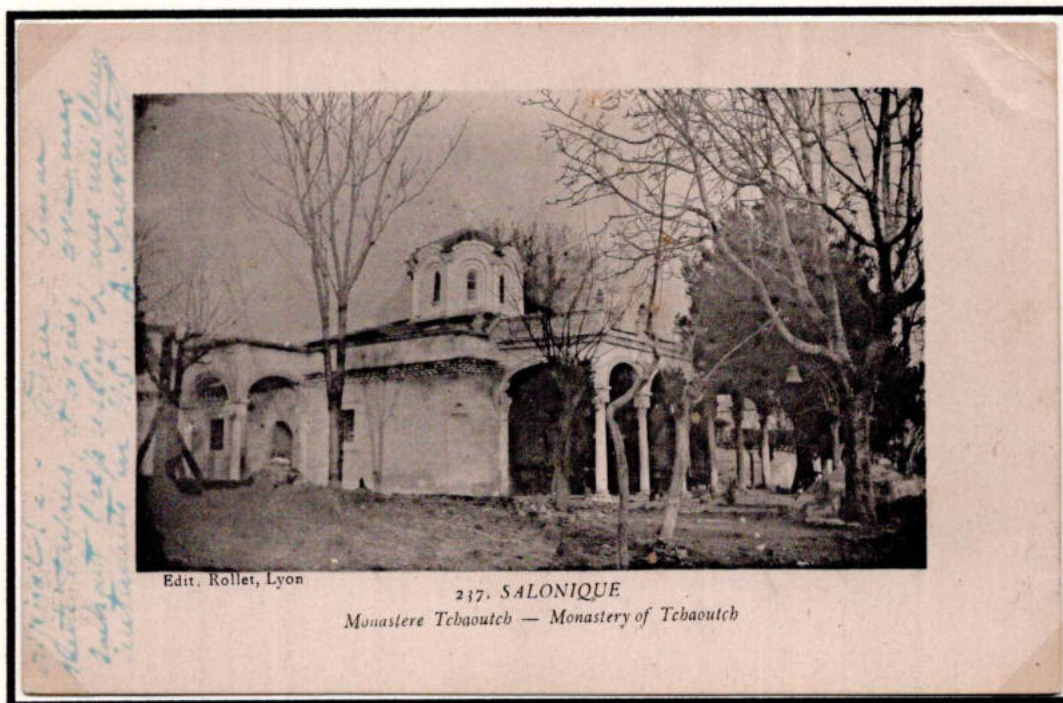
Eglise des 12 Apôtres — The 12 Apostles church

Στην αρχή της οδού Αγίου Δημητρίου, βρίσκεται ο ναός των Δώδεκα Αποστόλων. Είναι βυζαντινό κτίσμα του 14^{ου} αιώνα, μνημείο της εποχής των Παλαιολόγων. Ήταν καθολικό μονής από την οποία σώζονται μόνο η κιστέρνα και η πόλη. Το 1520 μετατράπηκε σε τζαμί και επαναλειτούργησε ως εκκλησία μετά το 1912.



Viné Paris n° 3041 Zepdji, Photographie. Rollet, Editeur, Lyon
174 SALONIQUE. — Église Saint-Pantéléon.

Η εκκλησία του αγίου Παντελεήμονα βρίσκεται σήμερα στη διασταύρωση της οδού Ιασωνίδη και Εγνατία. Είναι κτίσμα των τελευταίων χρόνων του Βυζαντίου και μετατράπηκε σε τζαμί περίπου το 1500.



Edit. Rollet, Lyon

237. SALONIQUE

Monastere Tchaoutch — Monastery of Tchaoutch

Το καθολικό της Σταυροπηγιακής Μονής Βλατάδων. Η μονή ιδρύθηκε τον 14^ο αιώνα και είναι το μοναδικό βυζαντινό μοναστήρι που λειτουργεί συνεχώς μέχρι σήμερα. Στη διάρκεια της τουρκοκρατίας ονομαζόταν «Τσαούς Μοναστήρι». Βρίσκεται στο βόρειο τμήμα της άνω πόλης κοντά στην πύλη της Ακρόπολης.



Edit. Rollet, Lyon

235. SALONIQUE

Minaret à deux préchoirs — Minaret with two pulpits



Edit. Rollet, Lyon

234. SALONIQUE

Chapelle des Taxiarkoy — Taxiarkoy chapel

Ναός των Ταξιαρχών. Κατά τη διάρκεια της τουρκοκρατίας ο ναός μετατράπηκε σε μουσουλμανικό τέμενος που πήρε την ονομασία *Iki Serife* δηλ. τζαμί με δύο εξώστες.



Edit. Rollet, Lyon

89. SALONIQUE

Eglise Prophète Elie — Prophet Elie's

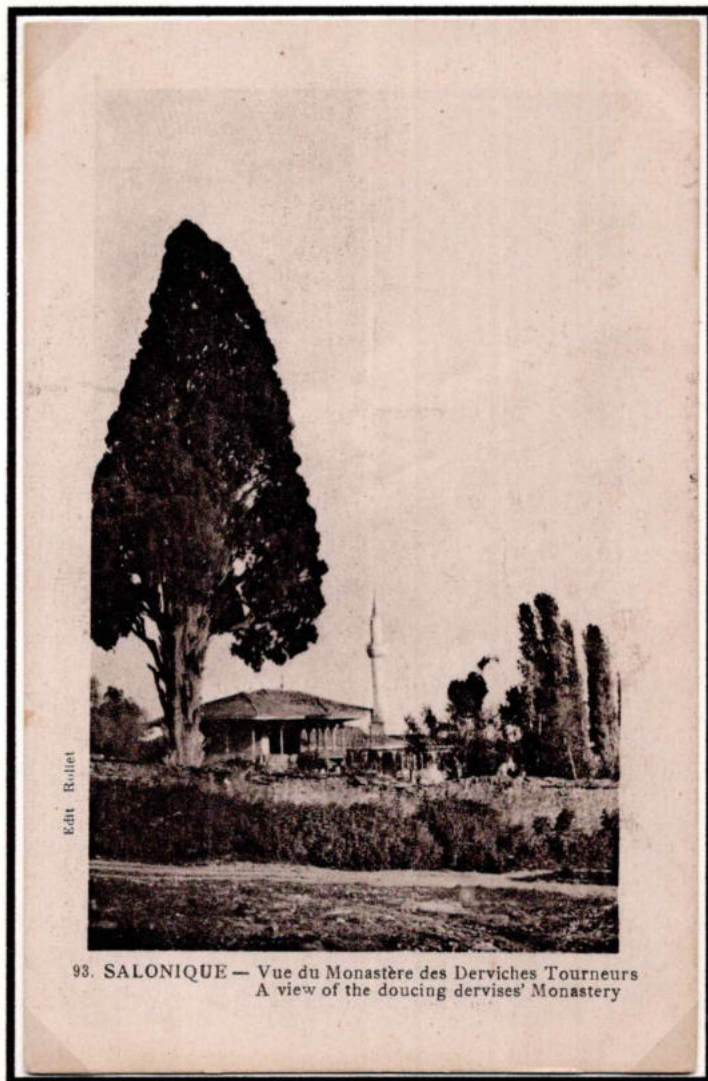


Edit. Rollet

SALONIQUE

90. Eglise du Prophète Elie
Prophet Elie's Church

Ο βυζαντινός ναός του Προφήτη Ηλία βρίσκεται στη συμβολή των οδών Ολυμπιάδος και Προφήτη Ηλία και είχε μετατραπεί σε τζαμί λίγο μετά την άλωση της πόλης.



Edit Rollet

93. SALONIQUE — Vue du Monastère des Derviches Tourneurs
A view of the douching dervishes' Monastery

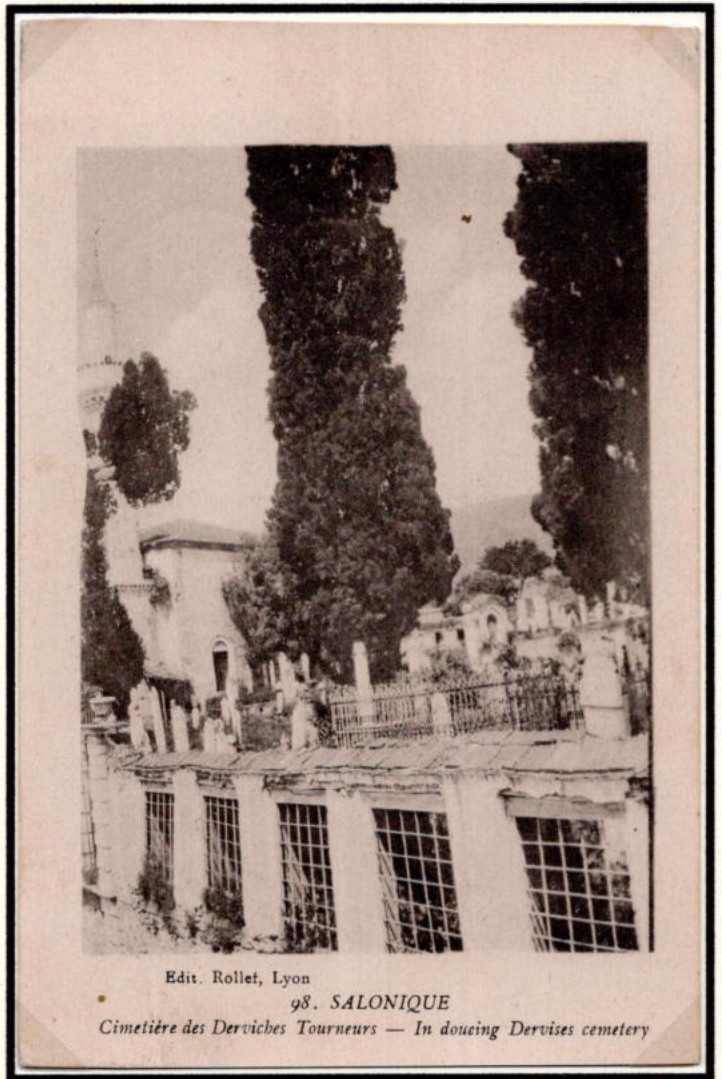


Edit Rollet, Lyon

26. SALONIQUE

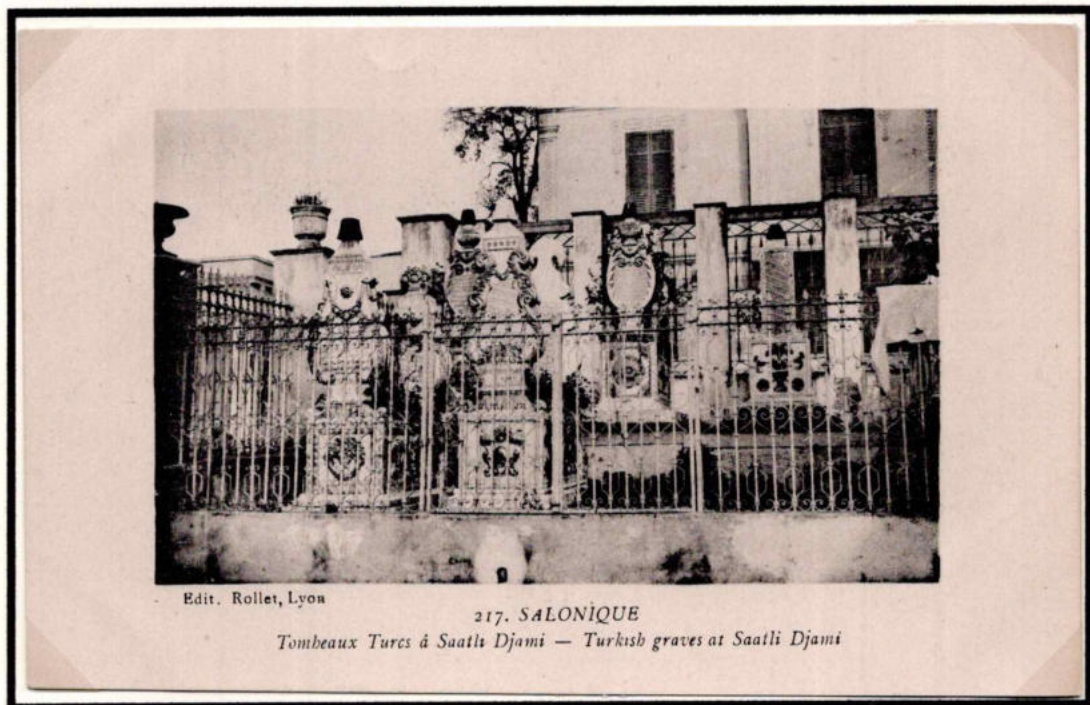
Mosquée des Derviches Tourneurs — The Derviches Tourneurs Mosque

Αποψη του Τεκέ (Μοναστηριού) των Μεβλεβήδων Δερβίσηδων (Mevlevihane). Οι Μεβλεβή Δερβίσηδες, γνωστοί και ως Χορευτές Δερβίσηδες, ήταν μέλη ενός από τα πολλά Δερβίσικα Τάγματα, που εκπροσωπούσαν το μυστικισμό στη μουσουλμανική θρησκεία. Οι Τεκέδες τους ήταν το αντίστοιχο των χριστιανικών μοναστηριών. Ο συγκεκριμένος βρισκόταν έξω από τα δυτικά τείχη, βόρεια της πύλης Γενί-Καπού και περιβαλλόταν από κήπους, οπωρώνες και καλλιεργημένες εκτάσεις. Στον αυλόγυρο υπήρχε ένα εκτεταμένο νεκροταφείο. Καταστράφηκε ολοσχερώς το 1922 και κανένα ίχνος του δεν υπάρχει σήμερα.



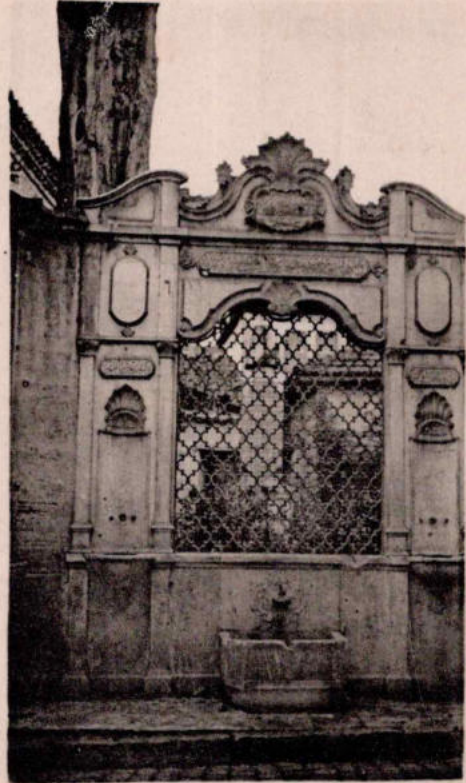
Edit. Rollet, Lyon
 98. SALONIQUE
 Cimetière des Derviches Tourneurs — In doucing Dervises cemetery

Κοιμητήρια των Δερβίσηδων



Edit. Rollet, Lyon
 217. SALONIQUE
 Tombeaux Turcs à Saatli Djami — Turkish graves at Saatli Djami

Τουρκικά κοιμητήρια στον περίβολο του Σαατλί Τζαμί.



Edit. Rollet, Lyon

210. SALONIQUE

Tombeau et Fontaine — Turkish graves and Fountain



Edit. Rollet, Lyon

21. SALONIQUE

Fontaine et Entrée du Cimetière route de Sérès — Fountain and Cemetery entrance Sérès road

Βρύσες σε τουρκικά νεκροταφεία.



Edit Rollet, Lyon

120. SALONIQUE
Entrée du Cimetière turc — The Cemetery entrance



Vidé Paris n° 3040 176 SALONIQUE. — Comitadjis à Yeni Kapou.
Salonica. — Comitadjis à Yenis Kapou. Zepdji, Photographe. Rollet, Editeur Lyon

Τουρκικά νεκροταφεία στην περιοχή έξω από τα δυτικά τείχη, κοντά στην πύλη Γενί-Καπού.



Edit. Rollet, Lyon

208. SALONIQUE

Saatlı Djami — Saatlı Djami



Edit. Rollet, Lyon

59. SALONIQUE

Mosquée Turque Saatlı Djami — The turkis Mosque of Saatlı Djami

Το Σαατλί Τζαμί βρισκόταν στην οδό Κασσάνδρου, δίπλα στο διοικητήριο. Ιδιαίτερο χαρακτηριστικό του ήταν ο πύργος και το ρολόι. Καταστράφηκε στην πυρκαγιά του 1917.



Edit. Rollet, Lyon

51. SALONIQUE
Nouvelle Mosquée — A new Mosque



159. SALONIQUE — Intérieur de Mosquée
Interior of Mosque

Edit. Rollet, Lyon

Το Γενή Τζαμί, ιδρύθηκε από τον Ντονμέδες και εγκαινιάστηκε το 1902. Είναι το μόνο τζαμί της Θεσσαλονίκης στην περιοχή των Εξοχών και κτίστηκε με σχέδια του Βιταλιάνο Ποζέλλι. Από το 1925 έως το 1986 στέγαζε το αρχαιολογικό μουσείο της πόλης. Σήμερα ανήκει στο Δήμο Θεσσαλονίκης και χρησιμοποιείται για εκθεσιακός χώρος.

Εσωτερικό τζαμιού της πόλης.



Edit. Rollet, Lyon

216. SALONIQUE

Perspective de la rue Egnatia — Perspective of the Egnatia street

Το τζαμί του Hamza Bey (Αλκαζάρ) βρίσκεται στη διασταύρωση των οδών Εγνατία και Βενιζέλου. Κτίστηκε το 1468 και είναι το μόνο που σώζεται στην πόλη μέχρι σήμερα..



Edit. Rollet, Lyon

111. SALONIQUE

Les Bains Turcs — Turkish Baths

Το Bey Hamam (λουτρό Παράδεισος) είναι το παλιότερο και μεγαλύτερο χαμάμ της Θεσσαλονίκης. Χτίστηκε το 1436.



Edit. Rollet, Lyon

227. SALONIQUE
Attelage de Buffles — Buffals team

Κάρο που το σέρνουν βουβάλια έξω από την πόλη.



Edit. Rollet, Lyon

77. SALONIQUE
Près Salonique, Retour de Troupeaux
In the neighbour hood of Salonique cattle returning to their stables

Κοπάδι με αγελάδες έξω από την πόλη.



Edt. Rollet, Lyon

226. SALONIQUE

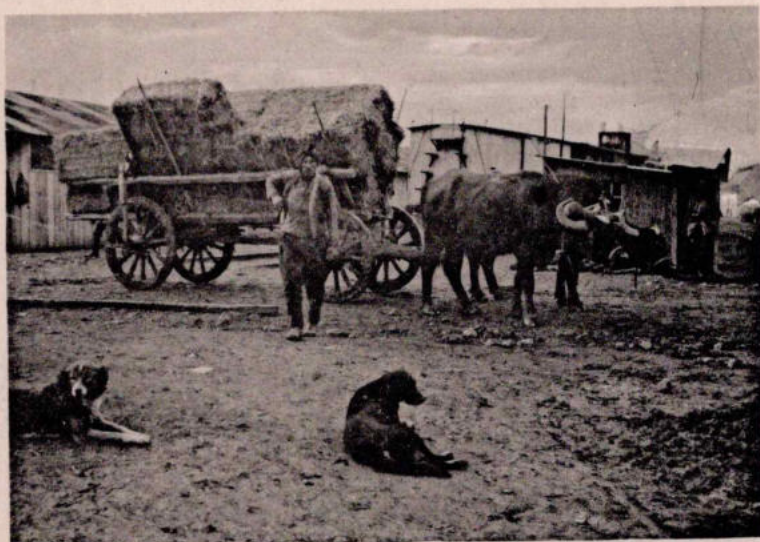
Jeune Bobémienne — Gipsy Girl



Edt. Rollet

35. SALONIQUE — Village Romani - Danse de filles
Romani Village - Girls dancing

Τσιγγάνοι στα περίχωρα της Θεσσαλονίκης.



Edit. Rollet, Lyon

319. SALONIQUE
Char à Fourrages — Provender Carriage

Μεταφορέας άχυρων.

78. SALONIQUE — Un Portefaix.



A porter
Rollet, Editeur, Lyon

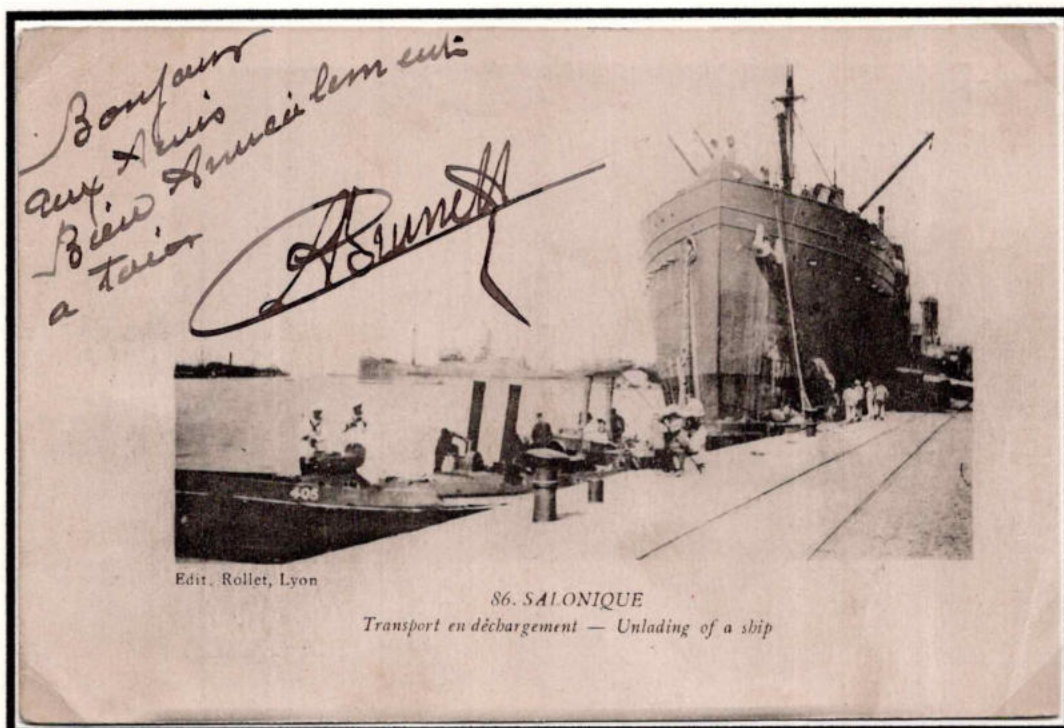
Αχθοφόρος.

43 SALONIQUE. — Marchand de coco.



Drins seller.

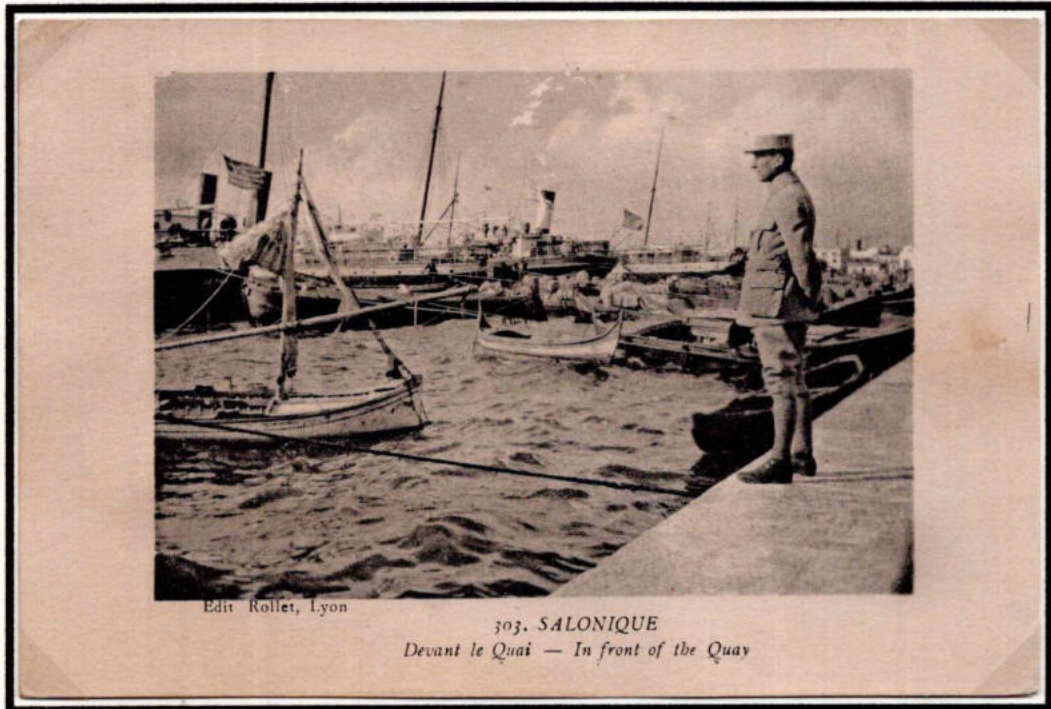
Πωλητής αναψυκτικών.



Με το ξέσπασμα του Α΄ Παγκοσμίου Πολέμου η Θεσσαλονίκη αλλά και η ευρύτερη περιοχή μετατράπηκε σε ένα απέραντο συμμαχικό στρατόπεδο. Συνολικά συγκεντρώθηκαν στην περιοχή περίπου 500.000 στρατιώτες από διάφορες εθνότητες και αποτέλεσαν την «Στρατιά της Ανατολής».



Εγκαταστάσεις των άγγλων στην περιοχή του Μπεχτσινάρ.



Edit. Rollet, Lyon

303. SALONIQUE
Devant le Quai — In front of the Quay

Γάλλος αξιωματικός στην παραλία της Θεσσαλονίκης.



Edit. Rollet, Lyon

87. SALONIQUE
Troupes Annamites — Anamites troops

Αναμίτες (Ινδοκινέζοι) στρατιώτες στα περίχωρα της πόλης.



Edit. Rollet, Lyon

301. SALONIQUE

Musiciens de la Garde royale Serbe — Band of the royal Serbian Guard

Σέρβοι στρατιωτικοί μουσικοί στην παραλία.



Edit. Rollet

66. SALONIQUE — Débarquement des Russes, août 1916
The Russins landing, August 1916

Αφιξη των Ρώσων τον Αύγουστο του 1916 στο λιμάνι της πόλης..



Edit. Rollet, Lyon

92. SALONIQUE

Manifestation Venizeliste — A Venizeliste Manifestation

Η Ελλάδα αρχικά τήρησε ουδέτερη στάση στον Α΄ Παγκόσμιο Πόλεμο. Στις 30 Αυγούστου 1916 ξέσπασε στη Θεσσαλονίκη επανάσταση η οποία κατέλυσε τις βασιλικές αρχές.



SALONIQUE — Arrivée de Venizelos à Salonique
Arrival of Venizelos at Salonique, Oct. 10 th 1916

Στις 9 Οκτωβρίου 1916 έφθασε στην πόλη ο Ελευθέριος Βενιζέλος, ο οποίος σχημάτισε Προσωρινή Κυβέρνηση.



Στις αρχές Σεπτεμβρίου 1916 σχηματίσθηκε στη Θεσσαλονίκη το Σώμα Στρατού της Εθνικής Άμυνας το οποίο προσχώρησε στις συμμαχικές δυνάμεις.



Edit. Rollet, Lyon

76 SALONIQUE

La Tour-Blanche et le Zeppelin — The white tower and the Zeppelin



Edit. Rollet, Lyon

74. SALONIQUE — La foule devant les débris du Zeppelin abattu le 5 Mai 1916
The crowd looking at the remnants of the Zeppelin destroyed on May 5th 1916

Τα απομεινάρια του γερμανικού Ζέπελιν LZ-85 το οποίο στις 5 Μαΐου 1916 καταρρίφθηκε από τους συμμάχους στην περιοχή της Χαλάστρας, λίγα χιλιόμετρα έξω από την πόλη. Τα συντρίμμια του μεταφέρθηκαν στο αεροναυτικό πεδίο του Μικρού Καραμπουρνού και από εκεί, στις 16 Μαΐου, με φορτηγίδες μπροστά στο Λευκό Πύργο όπου συναρμολογήθηκε ολόκληρος ο σκελετός του, όπου και παρέμειναν για αρκετές εβδομάδες σε κοινή θέα.